

LA CANÒNICA DE SANTA MARIA DE VILABERTRAN

A la riba de la Muga existia ja l'any 975 una *ecclesia parvula* que Pere Rigall o Rigau, clergue particular, assumí com l'escenari de la seva fe a l'entorn de 1060. El 1069, l'establiment que s'anomena des d'aleshores Vila Bertran rep donacions de particulars laics (Bernat Bernat i Bernat Gausfred, juntament amb les seves dones) per a organitzar allà una comunitat de religiosos que Rigau dirigí segons una personal interpretació de les propostes reformistes de la vida clerical dictades en el sínode de Girona el 1068. Dos anys més tard, es començaren a incorporar recursos econòmics destinats expressament a la construcció d'una nova església emparentada amb les de Lledó, Fluvià o Galligants: basilical, tres absis, el central més desenvolupat i recorregut interiorment per una successió d'arcs cecs sobre columnes, transsepte pronunciat, volta de canó amb faixons a la central i de quart de canó contínua a les col·laterals, segons una solució redundat a les terres gironines, pilars de nucli quadrat amb pseudocolumnes adossades, severa absència de decoració als capitells, motlures i obertures i, a l'extrem NW de l'edifici, estilitzada torre-campanar de tres pisos amb finestres dobles sota arquets. Edificat, "des dels fonaments fins a una certa alçada", però no conclòs, aquest temple fou consagrat el 1100 pel bisbe de Girona. A l'acta, el prelat va sol·licitar als clergues que executessin un cementiri i un baptisteri i, sobretot, que perseveressin en la regla de sant Agustí "com si res tinguessin i tot posseïssin", ideal ja vigent a la casa des de feia més d'una dècada. En morir el 1104, en Rigau fou inhumat al claustre. Amb aquest terme hem d'entendre, només, que aleshores la comunitat disposava d'un espai descobert per a ús exclusiu propi al qual s'obrien el temple i algunes dependències comunitàries no necessàriament de pedra tallada i, tanmateix, sense pòrtics monumentals. La tomba de l'abat es va conservar al claustre durant segles, fins la seva introducció a l'església el 1572.

Per a la construcció del claustre que ha arribat fins avui, organitzat al mateix indret on va ser enterrat Rigau, es destinaven rendes específiques ja el 1151. Malgrat que la seva planta configura un trapezi, a cada galeria presenta un podi continu que carrega pilars i columnes dobles alternats, llevat del costat E on se substituï el pilar central per un grup de quatre columnes i vuit de descàrrega, coberts en cada porxo per vuit arcs. Totes quatre galeries compten amb volta de quart de canó fixada a les cantonades per arcs diafragmàtics que recolzen en pilars i columnes adossades. Una filera de forats visible a les parts altes dels murs perimetrals manifesta que les voltes no foren el sistema de coberta original; testimonia, en canvi, una teulada prèvia embigada. El parament que tanca la galeria N, que n'és també mur de l'església, es construí fins mitja alçada amb carreuets, característics del segle XI i inicis del XII. El mur es va reprendre amb carreus mal escairats, en tot cas, però, com els utilitzats a les galeries S i O. Aquest tractament no es correspon amb l'acurat detall que els operaris demostraren en els arcs de les galeries i als diaframes SO i SE.

L'obra començà per la galeria E on es disposà la sagristia i la sala del capítol. Suprimint el mur mitjaner, i fins i tot les seves empremtes, els dos àmbits constitueixen avui un espai continu cobert per canó. L'accés al capítol és modest, amb porta entre dues finestres sense emmotllurar. Executat aquest sector, i sense solució de continuïtat, es replantejà l'obra i es projectaren arcuacions a les altres tres galeries, de les quals l'occidental i la septentrional havien tingut el teginat de fusta més alt que el de l'oriental i meridional. L'arquitecte s'imposà el repte de dotar els quatre costats del mateix número d'arcs en comptes d'adoptar la solució més habitual, és a dir multiplicar un arc tipus fins a la quantitat requerida segons la desigual llargària de les bandes. Així, i tot atenent a la disciplina que imposa l'arc de mig punt, es reajustà la llum de les semicircumferències projectades a cadascun dels tres nous porxos. Les columnes corresponents a aquest segon moment constructiu guanyaren en esveltesa en relació a les de la galeria oriental. Al mateix temps, als pilars dels angles SE i SO es disposaren fusts adossats per a sostenir arcs diaframes. A més, sota la cornisa exterior de les porxades N, S i O s'estengué un fris de petits carreus en cantonada que no cabé a la zona E.

A la galeria septentrional es troba cegada la vella porta que, fins a la realització de la nova el 1722, comunicava claustre i església. Aquesta obertura conserva encara un timpà pintat en el qual alguns historiadors afirmen haver vist un Agnus Dei avui impossible de reconèixer. La secció de migjorn del pati es destinà a refectori: espai dilatat amb volta apuntada, cos de finestres de doble esqueixada al mur S, sense rastre del *lectorium* i porta amb creu fendida a la llinda. L'àmbit delimitat a l'extrem SO del claustre, i pel qual s'hi accedeix avui, amb volta sostinguda per gruixos nervis de bossell, s'ha volgut identificar com cuina en coherència amb la seva localització, per més que les alteracions morfològiques infligides per les successives restauracions i encara diverses contradiccions estructurals desaconsellen ratificar tal presumpció. Finalment, al sector de ponent es definí una altra gran sala amb volta apuntada, identificada sovint com arxiu tot i que li convé més una funció d'emmagatzematge, de celler. Quan la comunitat se secularitzà a efectes pràctics a mitjan segle XVI i no requerí més d'un gran rebost col·lectiu, s'obrí una porta en el seu mur N per convertir-lo, vers el 1554, en la capella de Sant Ferriol, santuari enriquit el 1732 amb la construcció a l'extrem S d'un segon pis -a tall de cor en alt- al qual s'accedia des de la contigua galeria claustral mitjançant una escala recomposta el segle passat.

En un tercer moment, s'edificà sobre el capítol un imprevist dormitori, al qual s'accedeix des de la porxada E mercès una escala recta adossada -no travada- al parament i que acollí un arcosoli a la part inferior. La coberta del dormitori, d'arnès de doble vessant, recolza en cinc diaframes en ogiva sobre mènsules llises, disposades a intervals regulars com a Poblet o Santes Creus. Tot suggereix que es realitzà durant la primera meitat del segle XIII. La porta del dormitori, en alt, només es va poder habilitar un cop es va sobrealçar el teginat de la galeria E, substituint-lo per voltes de quart de canó. L'operació, més tard estesa als altres tres porxos, resultava factible per l'existència de resistents pilars al llarg del perímetre del pati. La curta alçada dels arcs de la galeria E va permetre iniciar la volta des de la vertical del mur recte, mentre que a la resta fou necessari un creixement desplomats dels extradossos dels arcs per a iniciar la curvatura. Als angles, de nou s'executaren els arcs cantonals. Tal vegada foren aquests treballs tardans al claustre els que, pel seu excessiu cost, obligaren l'abat Ramon de Cabanelles a renunciar a la gestió de la casa en 1238. Trenta anys més tard, el 1268, el vescomte de Rocabertí sol·licitava ser inhumat al claustre, com el seu pare i el seu avi. El document confirma que el recinte havia adquirit ja dècades enrere una dimensió funerària, tant per a aristòcrates com per a canonges. Durant la baixa edat mitjana es bastiren murs sobre les galeries N i E per tal de fixar les terrasses en alt, ja existents quan el 1470 es construïren cases particulars al damunt del dormitori i del celler.

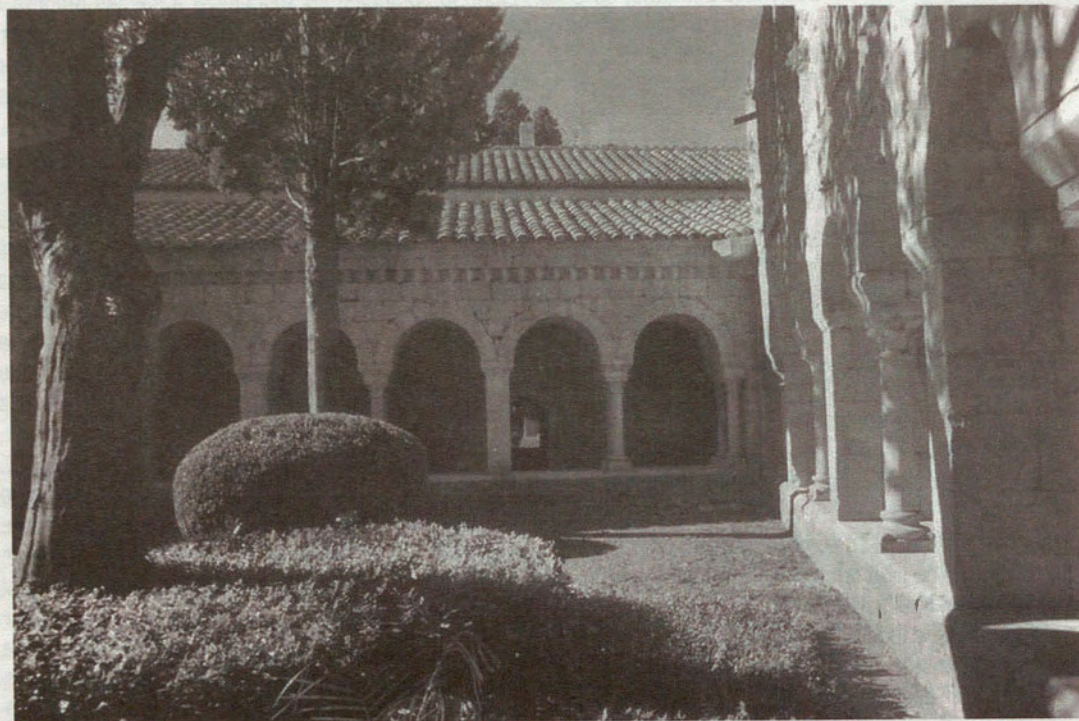
Els capitells, a mig esculpir en alguns casos, mostren un repertori vegetal descrit de manera sumària, sense concessions a la figuració en sintonia amb els treballs, per exemple, de Vallbona de les Monges. El cas de Vilabertran posa de manifest una qüestió expressada per part de la historiografia internacional: que el aniconisme en la plàstica monumental dels segles XII i XIII no és exclusiu, i, per tant, tampoc distintiu, dels monestirs cistercens.

Si donem crèdit a Villanueva i a una inscripció present en el transsepte nord, s'haurien dipositat en el temple una part de les despulles mortuòries d'Alfons I (†1196), mentre la resta s'inhumà a Poblet, en un cas primerenc de "sepultura doble". Si els fets van ocórrer realment així, Vilabertran adquirí, encara que episòdicament, el rang de panteó reial. Aquest rei -i això sí que està documentat- va fer testament afavorint Vilabertran i hi va fundar una capellania.

El 1285 la comunitat de canonges observà impassible la invasió de Felip l'Ardit i el 1295 celebrà el casament de Jaume II i Blanca d'Anjou, cerimònia amb la qual s'escenificava la fi del conflicte sicilià entre angevins i catalanoaragonesos. Al llarg d'aquell temps només la família Rocabertí va continuar vetllant per la casa i a l'extrem nord del transsepte va, finalment, fundar una capella funerària consagrada el 1358, a la qual foren traslladats els cossos dels membres de la nissaga que des d'inicis del XIII, si no abans, havien tingut sepultura al claustre. Cap al 1350 començà a treballar un taller d'argenters gironins en l'execució de l'extraordinària creu processional de plata sobredaurada, amb programa iconogràfic canònic i evidents contactes amb el baldaquí d'argent de la Seu, peça conservada a la capella dels Dolors (també anomenada de la Creu) conllosa el 1743.

El dinàmic abat Antoni Girgós (1410-1431) erigí a migjorn del pati un ambiciós palau abacial, tot assumint l'hostatgeria del segle XIII. Encarregà també un retaule major per a l'església i la segona fortificació del conjunt. La primera, recordem-ho, havia estat autoritzada per Pere el Cerimoniós a l'abat Ramon d'Escalas el 1377.

L'obligatòria secularització de 1592, dictada per Felip II, produí la conversió de la canònica en col·legiata i arxiprestat. Els espolis produïts per l'exercit francès al llarg del segle XVIII i la desamortització de 1835 provocaren la dispersió dels fons de la biblioteca, de l'arxiu i del ric patrimoni moble de la casa. Només la gran creu del XIV va sobreviure al naufragi històric, perquè també es va perdre aquella altra encarregada per la comunitat el 1444 a l'argenter gironí Pere Àngel I.



CLAUSTRE DE SANTA MARIA DE VILABERTRAN. DETALL

Bibliografia

- ARNALL, M. J. "Importància de la abadía-colegiata de Vilabertran", a *Annals de l'Institut d'Estudis Empordanesos*, 15 (1981-1982), p. 263-268.
- BADIA I HOMS, J. *L'arquitectura medieval de l'Empordà*, II-B, *Alt Empordà*. Girona, 1981, p. 384-404 (2a ed. 1985, p. 627-628).
- BADIA I HOMS, J.; BARGALLÓ I CHAVES, E.; ADELL, J.-A.; GONZÁLEZ I VERDAGUER, T. "Santa Maria de Vilabertran" a *Catalunya Romànica*, IX, L'Empordà, II. Barcelona, 1990, p. 873-894.
- DALMASES, N. de i JOSÉ, A. *Història de l'art català*, I. Barcelona, 1985, p. 129-130.
- FLÓREZ, E. *España sagrada*, XLV. Madrid, 1827, XLV, p. 91-99, 275-278.
- FREIXAS, P. *L'art gòtic a Girona, segles XIII-XV*. Girona, 1983, p. 264-265.
- GOLOBARDES VILA, M. *El monasterio de Santa María de Vilabertrán*. Barcelona, 1949.

- MARQUÈS I PLANAGUMÀ, J. M. *Canònica de Santa Maria de Vilabertran. Guia històrica i arquitectònica*. Barcelona, 1993.
- MARQUÈS I PLANAGUMÀ, J. M. *Esriptures de Santa Maria de Vilabertran (968-1300)*. Figueres, 1995.
- MARTÍNEZ FERRANDO, E. *Jaime II de Aragón. Su vida familiar*. Barcelona, 1948, p. 34-39.
- MONTSALVATJE, F. *Monasterios de la diócesis gerundense*, (col. Noticias Históricas, t. XIV). Olot, 1928, p. 77s., 90 i 92.
- MUNTANER, R. *Crónica catalana de Ramon Muntaner*. Texto original y traducción castellana, acompañada de numerosas notas por Antonio de BOFARULL. Barcelona, 1820, cap. CLXXXII.
- PLADEVALL, A. *Els monestirs catalans*. Barcelona, 1974, p. 157-161.
- *Santa Maria de Vilabertran, 900 anys*. Figueres, 2002.
- STYM-POPPER, M. S. "L'abbaye Sainte-Marie de Vilabertran" a *Congrès Archéologique de France, CXVII* (Catalogne), 1959, p. 12-18.
- TO I FIGUERES, LI.; BELLVER I SANZ, J. "Les fundacions de Santa Maria de Cervià i Santa Maria de Vilabertran en el context de la sociedad feudal (1053-1069)" a *Annals. Institut d'Estudis Gironins*, 29 (1987), p. 9-26.
- VILLANUEVA, J. *Viage literario a las iglesias de España*, vol. XV. Madrid, 1848, p. 28-36, 56, 226.
- ZARAGOZA, E. "Los monasterios de canónigos regulares de San Agustín en Cataluña" a *Revista Agustiniana*, 113 (1997), p. 244-245.

Gerardo Boto Varela

INFORMACIÓ

II Jornades d'Arqueologia Medieval. Petrer - Novelda, 3 - 5 d'octubre de 2003.

El Museu Arqueològic i Etnològic Municipal "Dámaso Navarro" de Petrer, el Museu Arqueològic de Novelda i el Centre d'Estudis Locals del Vinalopó han convocat aquesta segona trobada d'arqueòlegs del període medieval.

Informació i inscripcions: Museu Arqueològic i Etnològic Municipal "Dámaso Navarro"

Plaça de Baix, 10. 03610 Petrer. Tel.: 966 989 400, ext. 57. Fax: 965 375 210

cultura@ayto-petrer.es

cultura.petrer@ozu.es

* * *

Congrés Internacional. El Camí de Sant Jaume i Catalunya. Història, Art i Cultura del Camí.

Barcelona, Cervera i Lleida. 16, 17 i 18 d'octubre de 2003.

Inscripció: www.ub.es/congres/santjaume.

Presentació de comunicacions: Cal enviar un resum d'una extensió de 300 paraules.

Data límit de presentació de resums: 1 de juliol de 2003. Acceptació de comunicacions: 15 de juliol de 2003.

Secretaria: Fundació de la Universitat de Lleida. Pl. Víctor Siurana, 1. 25003. Lleida.

santjaume@congressos.ub.es

www.ub.es/congres/santjaume

* * *

La Universitat de Lleida ha organitzat el curs "Estiu 2003" a Vielha, del 14 al 18 de juliol amb el temari: *El primer gòtic a Catalunya i el context peninsular*.

Les lliçons, amb un total de 20 hores lectives, tindran lloc a l'IES Aran de Vielha. Límit de places: 40. Per informació: Oficina de la Universitat d'Estiu. Edifici del Rectorat. Claustre de la Pensativa, despatx 08.

Pl. Víctor Siurana, 1. 25003 Lleida. Tel.: 973 70 21 06 Fax: 973 70 31 94 A/e: estiu@culturals.udl.es.

Web. <http://www.udl.es/estiu/>